



# METSÄKULTTUURI ON ELÄMÄÄ

Opas  
kulttuuriseen  
kestävyyteen

TAPIO

# METSÄKULTTUURI ON ELÄMÄÄ

Opas kulttuuriseen kestävyYTEEN

© Metsätalouden kehittämiskeskus Tapio 2007  
Pekka Virtanen, Airi Matila, Tuula Viirret

Kannen kuvat  
Metsäteollisuus ry  
Airi Matila  
Pekka Virtanen

Taitto  
Margita Törnroth



# METSÄKULTTUURI ON ELÄMÄÄ

## Opas kulttuuriseen kestävyteen

### Sisällys

|          |   |           |
|----------|---|-----------|
| <b>1</b> | <b>Saate</b>                              | <b>4</b>  |
| <b>2</b> | <b>Kulttuuria Suomen metsissä</b>         | <b>5</b>  |
|          | • Puukaudesta puukauteen                  | 5         |
|          | • Monikulttuurinen puu                    | 6         |
|          | • Suojaa, lämmittää ja kuljettaa          | 7         |
|          | • Puu jalostuu                            | 9         |
|          | • Ruokakulttuuria                         | 10        |
|          | • Symbolien metsä                         | 10        |
|          | • Maaseudulta kaupunkiin                  | 11        |
| <b>3</b> | <b>Metsä, kulttuuri, kestävyys</b>        | <b>12</b> |
|          | • Tallentaa, katsoa ja osallistua         | 12        |
|          | • Paikallista ja globaalia                | 13        |
|          | • Metsäkulttuuri on laiffia               | 14        |
| <b>4</b> | <b>Säädökset, kulttuuriset linjaukset</b> | <b>15</b> |
|          | • Lainsäädäntö                            | 15        |
|          | • Linjaukset                              | 15        |

# 1 Saate

Keskustelussa suomalaisen metsän menneisyydestä, nykyisyydestä ja tulevaisuudesta sivutaan yhä kuseammin kulttuurisia näkökulmia. Kulttuuri on kaikkea sitä, missä ihminen on jatkuvasti tekemiseen ja tulkintoihin mukana. Kulttuurin piiri ulottuu yksittäisen metsänomistajan ja metsässä liikkujan arjesta koko metsäklusterin kansainvälisiin verkostoihin. Kulttuuria on esimerkiksi metsämarjan ja -kastamien kotikeittiön tarpeisiin tai puukeksinnön tuotteistaminen maailmanlaajuiseen kulutukseen.

Kulttuurinen näkökulma pyrkii kokoamaan ja ymmärtämään metsän ja ihmisen suhdetta. Kulttuurin kautta on mahdollista pohtia metsätekemisen sisältöjä ja päämääriä. Voidaan kysyä, millaisissa oloissa syntyvät uudet ideat, millainen metsällinen tietotaito innostaa uusia metsäntekijöitä ja millaista metsämaailmaa kohden on hyvä suuntautua. Kulttuurinen näkökulma suhtautuu avoimesti erilaisiin vaihtoehtoihin ja kritiikkiin.

Julkaisu perustuu FK Pekka Virtasen ja MMM Airi Matilan laatimaan kirjallisen tausta-aineistoon. Se on luettavissa osoitteessa [www.metsavastaa.net](http://www.metsavastaa.net) > Ammattilaiset > Metsän ja ympäristön hoito > Metsien kulttuurinen ulottuvuus. MTI Tuula Viirret on avustanut julkaisun toimittamisessa.

Julkaisu on osa Tapion ja RMK Riigimetsä Majandamise Keskuseksen hanketta Metsätaloudellisen perintökulttuurin tärkeänä pitäminen luontomatkailussa. Hanke saa rahoitusta Metsämiesten Säätiöltä ja Euroopan aluekehitysrahastosta (EAKR) ja se toteuttaa Etelä-Suomen ja Viron INTERREG III A -ohjelmaa.



Järvet, metsät ja suomineito olivat osa suomalaista kansallisidentiteettiä vuosisadan vaihteessa.

Lähde: Suomi kuvissa. I.K. Inha 1895

## 2 Kulttuuria Suomen metsissä

Metsä avautuu maailman ihmisille monenkaltaisena. Suomalainen tarkkailee metsää opitun kulttuurin suodattimin, jotka ovat erilaiset kuin esimerkiksi Brasilian viidakon asukkaalla. Aikakausi, asuinpaikka, sukupuoli, ikä, koulutus, sosiaalinen asema, työ, elämänhistoria ja monet muut seikat vaikuttavat siihen, miten metsä koetaan ja miten metsän kanssa eletään.

Suomessa on yhtä monta metsänäkemystä kuin on asukkaitakin. Yhteisön kulttuuri on kuitenkin yksittäisen näkymän taustalla. Kansallisen kulttuurin juurien ja voimavarojen tunteminen auttaa uuden löytämisessä. Tulevaisuuden innovaatiot syntyvät aikaisemman tiedon ja kokemuksen perustalle.

Ennen vanhemmat opastivat tuntemaan kasvit ja eläimet, marjapaikat, kaskialueet, tervametsiköt ja saaliseläinten piilot. Metsällinen osaaminen muuttui jatkuvasti ja muuttuu edelleen. Metsässä oppimisen sijaan on tullut tieteeseen pohjautuva, tietoa korostava ja yhä enemmän koko maailman kehitykseen sidoksissa oleva kouluttautuminen.



Olaus Magnuksen kirjassa *Pohjoisten kansojen historia* vuodelta 1555 kuvataan kasken polttoa.

Lähde: Olaus Magnus. *Pohjoisten kansojen historia* 1555

### Puukaudesta puukauteen

Ihminen on liikkunut Suomen alueella jo ennen viimeistä jääkautta. Tuosta ajasta tiedetään tuskin lainkaan mutta jääkauden jälkeen Suomeen tulleiden metsästäjäheimojen esineistö kertoo paljon luonnon kanssa elämisestä.

Kivi antaa nimen pitkälle ajanjaksolle 8000-1500 eKr ennen metallien keksimistä, mutta yhtä hyvin voitaisiin puhua puukaudesta. Puuta ja muita metsän tuotteita käytettiin monipuolisesti kuten arkeologit päättelevät muinaisjäännösten perusteella.

Kivikauden ihmiset asuivat rannoilla, veden ja metsän antimien äärellä. Nykyiset rannat ovat vetäytyneet kauas muinaisilta asuinpaikoilta. Syvän korven painauma saattaa olla entisen metsästäjäyhteisön asuinpaikka ja muinaisen rantaviivan yläpuolella saattaa olla kätkössä tuntematon kalliopiirros.

Moni nykyinen polku sijaitsee kohdalla, jossa se oli jo esihistoriallisena aikana. Autoteitä sijaitsee kulkuväylillä, joita ihmisaskeleet ja hevosenkaviot aiemmin kuluttivat. Talojen paikat ja maiseman piirteet ovat saattaneet pysyä samankaltaisina satoja vuosia. Kirkkoakaan ei rakennettu välttämättä neitseelliseen maastoon vaan hiisilehtoon, jossa kristinuskon edeltäjät kumaruivat luonnonvoimien ja esi-isien kunnioitukseen.

Keksinnöt vaikuttivat kulttuurin kehitykseen. Metallien ja erityisesti raudan tuleminen mahdollistavat parempien työstövälineiden tekemisen. Rautakirveellä ja sittemmin sahalla pystyttiin entistä tehokkaammin hyödyntämään metsän puuvarantoja. Vesi- ja höyryvoiman käyttöönotto vauhdittivat metsän jalostamista entisestään.



Metsä ja puu olivat käytössä monipuolisesti 1800-luvun omavaraistaloudessa.

Museovirasto



*Rautakirveellä pystyttiin entistä tehokkaammin hyödyntämään metsän puuvarantoja.*

Lähde: Olaus Magnus, Pohjoisten kansojen historia 1555

Metsä muuttui suuresti laivanrakennuksen, kaskenpolton, tervanpolton, polttopuun keruun, metsälaiduntamisen ja pellonraivauksen myötä. Rakentamiseen, aitoihin ja lämmitykseen puuta kului kotioiloissa runsaasti.

Muovi ja muut uudet raaka-aineet sekä teolliset tuotantomenetelmät tulivat kotitarvepuun rinnalle. Sota-aikoina puukekseliäisyyttä jälleen tarvittiin. Omavaraistalouden oppeja hyödyntäen metsän kasvusto otettiin käyttöön kodeissa ja tehtaissa. Lapset ja nuoret houkuteltiin käpyjen, pajun, rohdoskasvien, pihkan, sienten, jäkälän ja muiden luonnontuotteiden keruuseen. Puuta tarvittiin aina kengänpohjista takkikankaiden valmistukseen.

Erilaiset metsänäkemykset ovat välillä törmänneet yhteen. Kun 1800-luvun lopulla valtiolta arvosteli kansan metsänkäyttötapoja, oli taustalla teollistuvan Suomen puun tarve. Sahoja, paperitehtaita ja muuta puunjalostusta varten haluttiin taata puun riittävyys, jonka uhkina olivat esimerkiksi metsälaiduntaminen ja kaskeaminen. Tänä päivän metsäkeskustelun pääkohtia ovat luonnon monimuotoisuus ja puun riittävyys.

Nykyinen metsäteollisuus käynnistyi 1840-luvulla. Se kasvoi 1900-luvulla voimakkaasti ja synnytti kokonaisia vihreän kullan keskuksia kouluineen, kirkkoineen, soittokuntineen ja kauppoineen. Paperitehtaan tai sahan olemassaolo heijastui näkyvästi koko paikkakunnan kulttuurielämään.



*Astuvansalmen kalliomaalaukset ovat noin 5000 vuoden takaa. Maalauksissa on yli 60 kuviota, joissa on aiheina ihmis-, eläin- ja kämmenkuvia.*

Lähde: Arkeologien piirroksia mukaillen Pekka Virtanen

## Monikulttuurinen puu

Ihminen on hyödyntänyt kaikenkokoisia ja -ikäisiä puita. Omavaraistaloudessa oli hyvä tuntee puulajien ominaisuudet ja valmistustavat haravanpiikeistä isoihin vempeleisiin. Aitojen tekoon käytettiin mäntyä ja kuusta. Astioihin saatiin kansi ja pohja kuusesta, muut osat haavasta ja katajasta. Lämpöpuu on nykyajan uusia puukeksintöjä, mutta puun kestävyyttä osattiin parantaa lämmöllä ennenkin kuten aidanseipään päätä hiiltämällä.

Metsässä liikkujan nuotioon kelpasi mikä tahansa palava puu. Koivun lehtiä ja kuusen kerkkiä syötiin tuoreeltaan, korinvalmistukseen etsittiin yksivuotista pajua, soitinrakentamiseen hitaasti kasvannutta vanhaa kuusipuuta ja harmaantunutta honkaa rakentamiseen. Puurunko sai välillä odotella kymmeniä vuosia oikeaan kokoon ja muotoon kasvamista.

Ajan käytänteet ovat suuresti vaikuttaneet metsän näkemiseen ja arvottamiseen. Kansankulttuuri tunsu hyvin pihlajan, lepän, tuomen, haavan, katajan, visakoivun, vaahteran ja pa-

jun. Nykyään näitä kutsutaan erikoispuiksi, vaikka ne kuuluvat tavalliseen suomalaiseen puustoon.

Visa oli ennen haluttua ainespuuta kestävyytensä takia, tänään sitä arvostetaan ulkonäön takia. Pihlajaa pidettiin pula-aikoina tummien tuontipuiden korvikemateriaalina, mutta nyt sen värimaailmaa ei tarvitse erikseen puolustella. Koivu ja haapa ovat metsätaloudessa olleet ajoittain vähäarvoisia puita, nyt niillä on arvonsa.

1900-luvun loppupuolella alettiin puulajien käyttö muotoilun ja rakentamisen suunnalla nähdä toisin. Puulajien symboliset ja kulttuuriset merkitykset ovat saaneet täysin uusia ulottuvuuksia. Ei ole samantekevää, mistä puulajista tai -yksilöstä puukoru tai lahjaesine on tehty.

Kulttuuri sisältää niin modernin arkkitehtuurin kuin leikkimökin tai piilokojun rakentamisen. Puinen konserttitalo, viulu tai pajupilli ovat osa esinekulttuuria mutta myös osa laaja-alaista ja yhteisöllistä musiikkikulttuuria. Ite-taide, internetin metsäkeskustelut tai pöytälaatikon metsärunot ovat niin ikään osa kulttuurin jatkumoa.

Museovirasto/Pekka Kyytinen



Metsästä haettiin ainespuuta monenlaisiin tarkoituksiin. Koivusta saatiin hyvä kirveen varsi.

## Suojaa, lämmittää ja kuljettaa

Metsästäjä ja metsätyömies tekivät havuista tilapäisen suojan. Paras rakennuspuu tuli hitaasti kasvaneesta ja oikeaan aikaan kaadetusta männystä. Rakentamiseen kelpasivat myös kuusi ja haapa. Tänä päivänä perinteiset rakennusmateriaalit ja -tavat ovat voimissaan ja uusia sovellutuksia syntyy jatkuvasti. Oulussa sovellettiin hirsirakentamista kaupunkialueelle ja Helsingin Viikissä haapapapanuja kirkon vuoraukseen.

Paras kattopäre saatiin hitaasti kasvaneesta oksattomasta männystä. Tuolta käytettiin kattomateriaalina ja eristeenä alimman hirren ja kivijalan välissä. Kuivattu puu on ollut sellaisenaan ja sahanpuruna hyvä lämmöneristäjä. Uusi ja hyväksi todettu metsäperäinen eristysaine on kierrätyspaperiin perustuva ekovilla.

Vanhan ajan tärkeä tulentekoväline oli käävästä saatu ja helposti syttyvä taula. 1800-luvulla tulitikku, metsästä sekin, korvasi aiemman sytytysvälineen. Suomi oli merkittävä tulitikkujen tuottajamaa.

Omavaraistaloudessa puuta kului runsaasti. Männystä kiskottuja päreitä käytettiin 1800-luvun alussa yhden talon valaisutarkoituksiin parhaimmillaan yli 20 000 kappaletta vuodessa. Puuhiiltä kului sepän pajoissa sekä ruukkipaikkakunnilla raudanvalmistukseen. Puulla kuljivat laivat ja junat sekä pula-aikana myös autot.

Saunat ja talot lämpenevät yhä puun voimalla. Hake, pelletit ja puuvoimalat ovat arkea. Puusta kehitellään polttonesteitä ja muita energiavaihtoehtoja.



Päreiden valossa tehtiin iltaisin monia töitä kuten työrekeä.

Lähde: J. Häyhä. Kuvaelmia Itä-Suomen vanhoista tavoista. 1890-l, SKS 1893.



TIKE:n arkisto

1930-luvulla kuten vielä sotien jälkeen monet löysivät talonpaikan metsien keskeltä.



Pekka Virtanen

Samuli Miettisen ja Arkkitehtitoimisto JKMM:n suunnittelemassa Viikin kirkossa haapapaanuja hyödynnetään uusin tavoin.

## Puu jalostuu

Karhi saatiin runsasoksisesta ja joustavasta kuu-  
sesta ja mäntä männyn latvasta. Naulakko tai oven  
kahva tehtiin haaroittuneesta oksasta, kuppi pah-  
kasta, piippu omenapuusta ja visakoivusta. Puun  
erilaisia muotoja hyödynnettiin heinähangossa,  
talikossa, napakairan päässä, veneen emäpuissa,  
väärävarisessa viikatteessa, kaatokannun nokas-  
sa, pöydänjaloissa tai istuimissa. Länsi-Suomessa  
rekeen tehtiin jalakset luonnonvääristä puusta.

Puuta taivutettiin moniin tarpeisiin. Luokiksi  
väännettiin rakennuksen seinällä tai erityisessä  
paininpuussa pajua, koivua, pihlajaa ja tuomea.

Köyden, narun ja langan raaka-aineet löytyi-  
vät sellaisenaan metsästä. Yksinkertainen köysi oli  
koivunoksasta vihdan sitomiseen väännetty vitsa.  
Tuohesta saatiin kestävä köyttä. Lehmuksen kuo-  
riosasta jalostettua pehmeää niiniköyttä käytettiin  
nuottakalastuksessa. Pohjois-Suomessa samaan tar-  
koitukseen käytettiin keitetystä puunjuuresta punot-  
tua köyttä. Paperinaru ja viskoosilanka ovat tämän  
päivän teollisia metsälähtöisiä naru- ja lankatuotteita.

Erilaisiapunoksia on Suomessa tehty tuohesta, pä-  
reestä, männynjuuresta ja pajusta. Kolttasaamelaisten  
juuriastiat ovat kuuluisia. Etelä-Pohjanmaalla  
tehtiin pajusta koreja myyntiin 1700-luvulla.

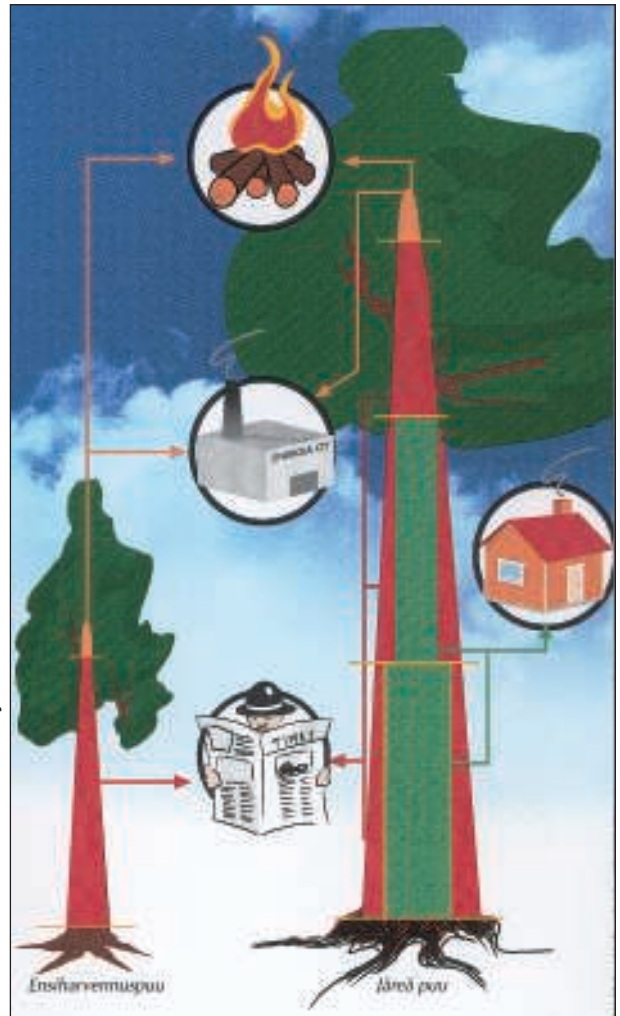
Perinne ja uuden keksiminen yhdistyvät puu-  
soitinten rakentamiseen ja kehittämiseen. Vaikka  
puuhuilu, kantele, viulu, kitara ja muut puusoitit-  
met ovat uudistuneet soitinrakentajien käsissä sa-  
tojen vuosien kuluessa, muutokset ovat nojautu-  
neet aikaisempiin soitin- ja käsityötaidon oppeihin.

Uusi ja vanha kohtaavat vaikkapa Lahden  
Sibelius-talossa. Moderni akustisesti loistava pui-  
nen konserttisali antaa hyvät puitteet viululle, jon-  
ka puumateriaali saattaa olla 500 vuoden ikäinen.



Lusto/Timo Kilpeläinen

Perinne ja uuden keksiminen yhdistyvät viulun rakentamises-  
sa. Puusoittimet ovat uudistuneet soitinrakentajien käsissä  
satojen vuosien kuluessa.



Puun rungon eri osia käytetään teollisuuden erilaisiin  
jalosteisiin.

Lähde: Viisi hyvää syytä ensiharventaa metsä, Tapio & Metsäteho  
2001

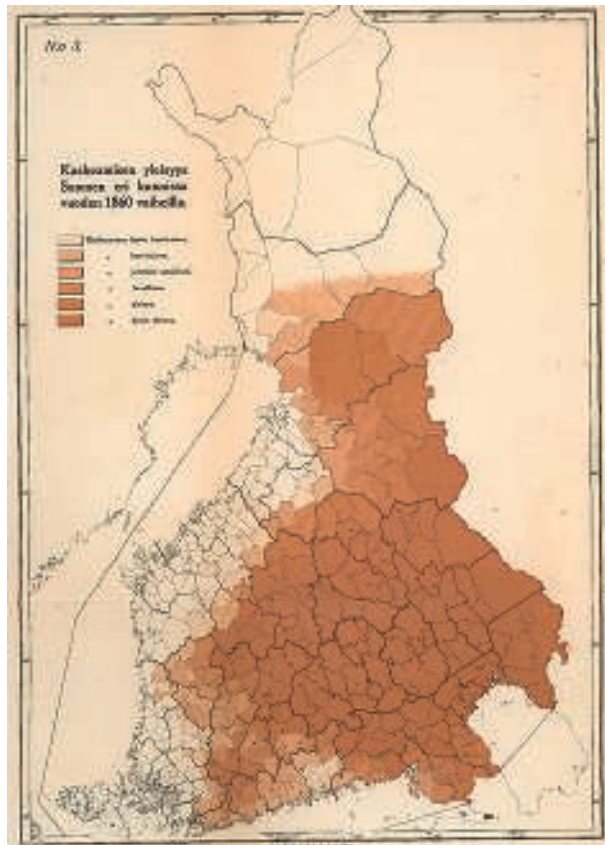


Museovirasto / Samuli Paulaharju

Tuohiköyttä tehdään 1910-luvulla.

## Ruokakulttuuria

Metsä on ollut tärkeä ruoka-aitta ihmiselle. Kasvikunnan tuotteista mustikkaa ja vadelmaasyytiin tuoreena. Puolukkaa säilöttiin talven varalle. Lapin variksenmarjaa hyödynnettiin pohjoisessa. Männyn kovettuneesta pihkasta saatiin silloista purukumia.



Kaskimaita käytettiin rukiin ja nauriin viljelyyn 1800-luvulla.

Lähde: Kaskiviljelyn vaikutus Suomen metsiin. O. Heikinheimo 1915

Myös kotieläimet olivat ennakkoluulottomia metsän ravintovarojen hyödyntäjiä. Lehmälle kelpasivat tuoreena niin kasvit, sienet kuin puun lehdet. Talven varalle kerättiin lehdeksiä. Porojen ravinnoissa metsä on ollut tärkeällä sijalla.

1900-luvulla valistus sai sienet hyväksytyksi ruoka-aineeksi muuallakin kuin itäisessä Suomessa. Sotien jälkeen perinteinen marjankeuru ja valistuksen nostattama sientenkeuru kuuluivat monen kodin arkitoimiin. Ostotuotteet, teollistuminen ja kaupungistuminen muuttivat suuresti kotitalouksien metsänkäyttötapoja.

Metsäsyötävät ksyylitolin tapaan ovat johdattaneet

etsimään metsästä lisää uusia ruoka- ja rohtokeksintöjä. Niiden johtolangat saattavat löytyä kansankulttuurin perinteistä. Koivunmahlasta ei ole onnistuttu tekemään vaahterasiirapin tapaista nestettä, mutta esimerkiksi pajun ja aspiriinin yhteyttä tutkitaan.

Metsän kasvikunnan tuotteilla parannettiin erilaisia tauteja ja vaivoja. Kansanlääkinnässä käytettiin metsän kasveja, puiden lehtiä, kuorta, neulasia, pihkaa, tervaa, kääpää ja muita aineksia. Kansanlääkinnän monet rohdot on todettu päteviksi parannusaineiksi, vaikka vaikuttavia aineita ei ole tieteellisesti todennettu. Osa kansanlääkinnästä perustui maagiseen tehoon, mutta omassa kulttuuriyhteydessään sillä oli tärkeä merkityksensä.



Pettu on ollut perinteinen hätäruoka, mutta se voi olla myös tämän päivän terveellinen, kulinaristinen herkku.

## Symbolien metsä

Kalevalainen runous ja sitä ylläpitävät metsien taikaiset yhteisöt olivat sivistyneistölle tärkeitä kiinnekohtia aitoon suomalaisuuteen 1800-luvulla. Luonto metsineen kasvoi tärkeäksi suomalaisuuden symboliksi kuvataiteissa, kirjallisuudessa ja säveltaiteessa.

Karelianistiset äänenpainot vähenivät 1900-luvun alkupuolella, mutta metsät jäivät elämään kansanlauluissa ja maakuntalauluissa. Luontoelementit taustoittivat kotiseurakkautta, rakkautta yleensä ja muuta ympäristön tunnemaailmaa. Kirjallisuuden katse oli maaseudun luontoon, jossa ihminen oli elämäntapoineen aidoimmillaan, puhtaimmillaan ja työteliäimmillään. Maaseudun merkitystä tähdensi myös 1950-luvun elokuvien tukkilaisromantiikka ennakkoiden 1960-luvun asutuskeskuksiin suuntautuvaa suurta muuttoliikettä.

Monet metsäsymbolien tekijät ovat nousseet tunnetuiksi kuten Aleksis Kivi, Alvar Aalto, I.K. Inha, Jean Sibelius, Akseli Gallen-Kallela, Pekka Halonen, Väinö Linna ja Edvin Laine. Nykyiset taiteilijat, muotoilijat ja arkkitehdit hahmottavat metsän kulttuurista merkitystä omista lähtökohdistaan. Kansantaiteen suunnalla ite-taide on nostanut metsien kätköstä esiin nykykansantaiteen taitajia, joita ei ennen arvostettu. Metsäläisyys ei enää merkitse takapajuisuutta.

## Maaseudulta kaupunkiin

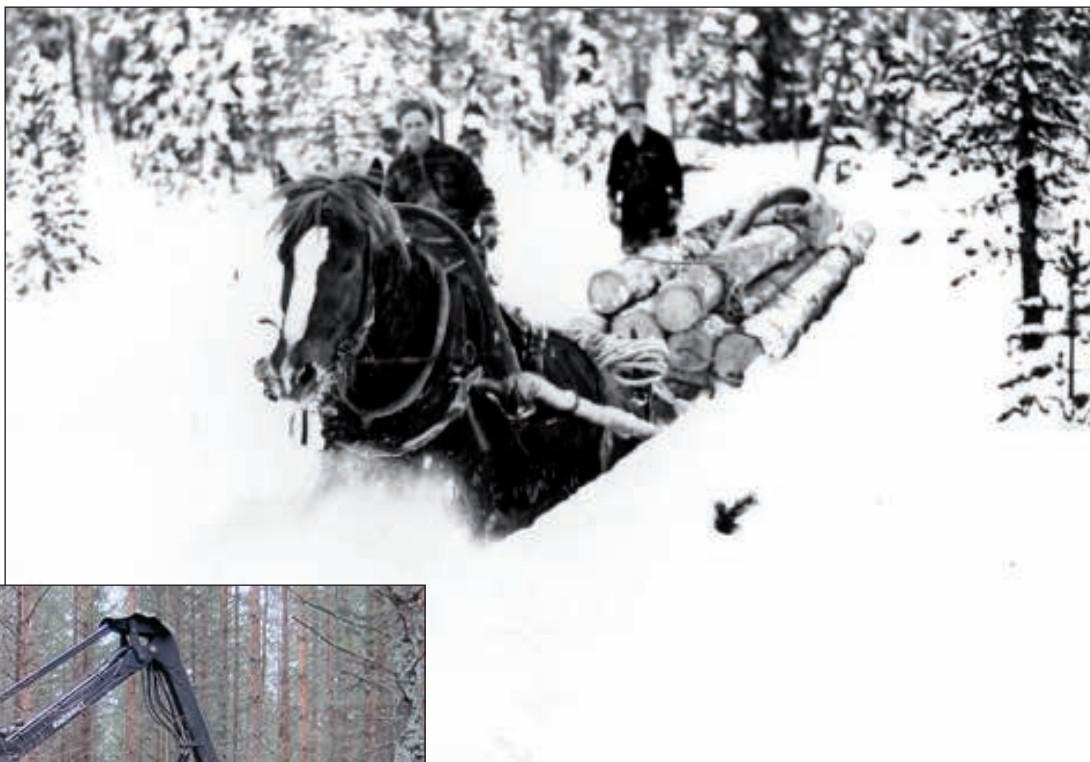
Valtion taholta nähtiin tärkeäksi sijoittaa 1800-luvun lopulla tilaton väestö maaseudulle. Talvi- ja jatkosotien jälkeen evakkojen ja rintamamiesten sijoit-

taminen jatkoi asuttamisperinnettä, jossa metsällä oli tärkeä merkitys. Työn koneellistuminen muutti 1960-luvulla rajusti maaseudun elinolosuhteita.

Puolessa vuosisadassa tapahtui paljon. Maatilat vähenivät, samoin metsurit. Tänä päivänä puu kaatuu ja kulkee metsästä tehtaalle koneiden avulla. Omakohtainen metsään liittyvä työ on usein kesämökin polttopuiden tekoa.

Työn metsä on muuttunut useille vapaa-ajan metsäksi. Marjojen ja sienten poiminta on enemmän virkistäytymistä kuin ruokavarastojen täyttämistä. Nykyisenlainen itseisarvoinen metsässä virkistäytyminen, retkeily ja matkailu olivat sata vuotta sitten vain harvojen huvia. Nyt vapaa-ajan metsä työllistää matkailualaa.

Lusto



*Hevonen oli olennainen osa entisaikojen puunkuljetusta.*

Airi Matila



*Metsätyökoneet ovat tämän päivän metsäkulttuuria.*

## 3 Metsä, kulttuuri, kestävyys

**A**ntiikissa kulttuuri-sana viittasi maanviljelyyn. Sittenkin kulttuuri on mielletty henkiseksi viljelyksi, johon pohjautuu sanan nykykäyttö. Kulttuurin osa-alueita ovat metsätyö, metsäteollisuus, puutyö, metsätalouden tuotteet, metsävaurannot, puiden kasvatusta, kansallispuistot, paperin valmistus, polttopuun keruu, virkistys ja matkailu. Tänäkin kirjat, elokuvat, radio-ohjelmat, tapahtumat, näyttelyt ja muut mediat esittelevät myös metsäisiä ulottuvuuksia. Metsään tai metsän jalosteisiin liittyviä menneisyyden, nykyajan ja tulevaisuuden perspektiivejä opitaan kouluissa ja oppilaitoksissa.

Kulttuurikeskustelussa on ollut paljon vastakkaisasetteluja. Perinnekulttuuriin keskittyvää matkailumainontaa haukuttiin 1930-luvulla tuohikulttuuriksi. Elinkeinoelämä olisi halunnut perinteen oheen esimerkkejä aikakauden teollisesta kulttuurista. Kriitikot vähätelivät 1950-luvulla jätkäkulttuuria romantisoivia elokuvia rillumareiksi, joiden tekijät puolestaan irvailivat modernia taidetta. Kalevalaisen runouden kulta-aikana 1800-luvulla ei osattu arvostaa uudempaa kansanlaulukulttuuria. 1930-luvulta lähtien iskelmät ja muut populaarikulttuurin ilmiöt hyväksyttiin vain nihkeästi osaksi aitoa suomalaista kulttuuria.

### Tallentaa, katsoa ja osallistua

Metsällisen kulttuurin tallentaminen koskee varhaisia muinaisjäännöksiä ja lähimenneisyyden metsätyön esineistöä sekä tämän päivän elämää metsässä ja metsän tuotteiden jalostamista. Aika ulottuu nykyiseen metsänhoitokulttuuriin istutuksineen, avohakkuineen, metsäautoteineen, metsäkiistoneen ja tulevaisuuden haaveineen. Muutosten havainnointi on tärkeä osa metsätyökulttuurin tallennusta ja tutkimusta. Kulttuurin taltioituminen tulee olla systemaattista. Metsäarkistot ja -koelmat antavat arvokasta tietoa siitä, mistä ollaan tulleet, missä ollaan ja mihin ollaan menossa.

Kulttuuri on yhtäällä erilaisia konsertteja, elokuvatapahtumia, teatteriesityksiä, tapahtumia ja tuotteita, jotka on tehty yleisölle. Paikallisella tasolla kulttuuriohjelman järjestäjinä ovat vapaat harrastelijapiirit, koulut ja työväenopistot, Marttayhdistykset, kansanopistot ja lukuisat muut tahot. Kulttuuri on myös sitä, mitä koulujen oppitunneilla opitaan: historiassa esimerkiksi metsäteollisuuden kehityksestä, biologiassa luonnonsuojelualueiden muotoutumisesta ja puutöissä puuosaamista.

Metsään liittyvät tapahtumat voivat olla perinnekulttuuripainotteisia. Aihepiiri voi koostua tukkilaisnäytöksistä, käsityönäytöksistä, kaskeamisdemonstraatioista, päreidenkiskonnasta, vihdan tekemisestä ja tervanpoltosta. Metsän kulttuuri voi olla kivikauden metsästystapojen demonstrointia ja tämän päivän metsänhoidon esittelyä tai tulevaisuuden kulttuurimaisemaa visioivia esityksiä.

Metsää peilaava tapahtuma voi sijoittua maaseudulla syvälle korpeen tai kaupungin keskustan kauppakeskukseen. Tervahaudanpoltto tai kaskeaminen ei sellaisenaan mahdu sisätiloihin, puukolla veistely tai tukinkuorinta kyläkin. Tarkoitus määrittelee paikan ja sisällön.

Menneen näkyväksi tekeminen on tärkeää mutta on tärkeä ottaa mukaan nykypäivän prosessit aina puunsiemenestä puujalosteeksi asti. Metsänhoito, metsäautotiet, metsäkoneet, metsätyö, metsäteollisuus, metsäntutkimus ja muut metsäsektorin alueet ovat alati muuttuvaa kulttuuria, jonka maamerkit ulottuvatkivikirveestä tulevaisuuden metsäkoneisiin.



*Kotipihan puulle uhrataan.*

*Lähde: J. Häyhä. Kuvaelmia Itä-Suomen vanhoista tavoista. 1890-l, SKS 1893*



Kuvat Airi Matila

*Menneisyyden kulttuuria voidaan näyttää monin tavoin. Tervan valmistusta ja kuljetustynnyreitä esitellään matkailijoille tervan vientikaupungissa Oulussa.*

## Paikallista ja globaalia

Paikallisesti metsän kulttuurinen kestävyys on pohdintaa metsän ja puun mahdollisuuksista ja merkityksestä omassa lähipiirissä. Se on tietotaitoa metsässä kulkemisesta, puista, kasveista, elämästä, kesästä, talvesta. Sen on tietoa metsäluonnosta, metsän historiasta, metsän kasvamisesta, metsänhoidosta ja metsän käytöstä.

Metsän kulttuurinen kestävyys on myös näkemys metsän tuotteiden hankinnasta ja jalostumisesta paikallisiin tarpeisiin. Mitkä ovat paikallisesti tärkeitä luonto- ja maisemakohteita? Jäävätkö marjat ja sienet metsiin kun ne voisi kerätäkin? Mistä materiaalista rakennetaan uusi koulu? Sopsisiko puuenergia koulun lämmitysvaihtoehdoksi? Mitä tehdään mahdollisesti toimintansa lopettavalle puukoululle? Mitä tehdään vanhoille puuhuonekaluille?

Elinkeinoihin liittyvät vaikutukset koskevat vaikkapa uutta puukoulua, jonka rakentamisesta lähiseutujen metsänomistajat, paikallinen saha, rakentajat ja muut yrittäjät voivat saada tuloja. Paikallisesti voidaan pohtia muitakin metsällisiin

elinkeinoihin liittyviä asioita. Voisiko metsä antaa mahdollisuuksia esimerkiksi elintarvike-, ravintola-, eräopas-, matkailu- tai käsityöyrittäjille?

Kansallisella tasolla voidaan pohtia samoja asioita isommassa mittakaavassa. Millaista metsäkuvaa halutaan rakentaa ja millaisia aineellisia ja henkisiä voimavaroja siihen satsataan?

Kulttuurisesta muutoksesta on myös kyse, kun ulkomailta tulevat marjojen kerääjät korvaavat suomalaiset poimijat. Onko paikallisessa tai suomalaisessa työkuultuurissa silloin toivomisen varaa? Vai onko kulttuurivaihto yhtä luonnollista kuin suomalaisten metsätoimijoiden siirtyminen ulkomaille?

Kansainvälistyminen näkyy toisellakin tavoin. Yksittäisten asiakkaiden kanssa toimiessa pitää ottaa huomioon toisaalta asiakasyrityksen toimintamallit mutta myös asiakkaan kulttuuri: sanomalehtipaperia ei kannata kaupata sinne, missä sitä ei tarvita. Kohdemaan kulttuuriperinne tai lyhyen ajan trendit saattavat jarruttaa joidenkin tuotteiden markkinointia, jotka toisessa kulttuuripiirissä tai toisena ajankohtana menestyisivät hyvin.

Suuret ja hyvin suunnitellutkin hankkeet saattavat kohdata yllätyksiä. Suomalaisen metsäyrityksen yhdistyessä ulkomaiseen saattaa edessä olla laajoja työkuultuurinmuutoksia. Uudentaansaioittuminen toisellepuolellemaapalloasynnyttää alueellamelkein poikkeuksetta kulttuuritörmäyksiä, puolin ja toisin.

## Metsäkuulttuuri on laiffia

Ihminen on oppiva kulttuuriolento, joka elää rakentamassaan ja koko ajan muuttuvassa fyysisessä ja symbolisessa maailmassa. Siten metsä, puutalot, metsätyö, metsänhoito, puun jalostus, puusoittimet, metsähistoria, metsätalous, ympäristötaide, metsätiede, metsämaisema, paperi ja muu metsiin liittyvä ei ole vain ulkopuolelta katsottavaa kulttuuria vaan elämisen sisältöä itseään.

Omavaraistaloudessa elävä maaseudun asukas katseli ympärilleen ja arvioi metsän puiden kasvua tulevaa käyttöä ajatellen: mikä sopii tervanvalmistukseen, mikä soitinpuuksi ja mikä astiupuuksi. Apunaan tarkkailijalla oli kulttuurin sisältämät opit ja kokemukset. Samalla tavoin myös tämän päivän ihminen yksin tai yhteisössä arvioi kulttuurisen tietotaidon kautta metsän mahdollisuuksia ja jatkumojia soveltaen tieteen, taiteen ja tekniikan pitkää perintöä.

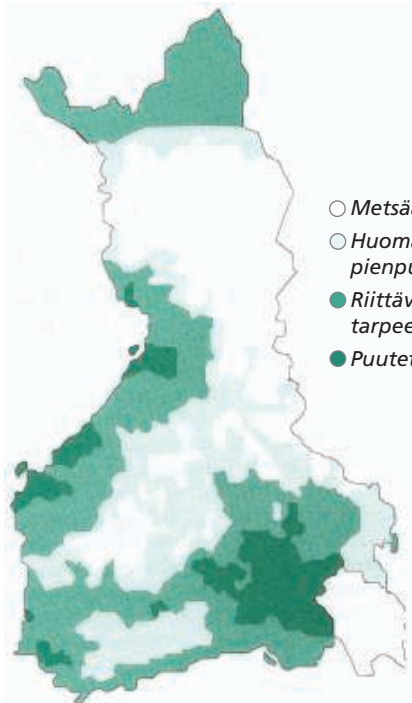
Kulttuurin näkeminen laajasti asettaa pohdinnan metsän, talouden ja kulttuurin suhteesta uudenlaisten näkymien eteen. Kulttuuri ei olekaan kurioositeetti vaan metsätalouden ytimessä toimiva rakennusaine. Metsän aineelliseen ja aineettomaan jalostamiseen osallistuvat ovat osaltaan luomassa kulttuurista sisältöä maailman kokonaisuuteen. Metsätalouden kulttuurinen kestävyys on ymmärrystä luonnosta, kulttuuri-ilmastosta, kulttuurisen tietotaidon synnystä ja soveltamisesta osaksi kulttuurin monimuotoisuutta, olipa kyse yksittäisistä tuotteista, pitkistä palveluketjuista ja koko metsäklusterin toiminnasta.

Pekka Virtanen

Lusto / Enson kokoe/ma



Viikin Latokartanon puusilta on hyvä esimerkki puun nykykäytöstä. Mitä tunteja se herättää sillan ylittäjässä?



Suomen metsävarat arvioitiin 1850- luvulla. Tervan ja puulaivojen vienti näkyi Pohjanmaan metsissä. Itä-Suomesta vietiin rakennus- ja polttopuuta Pietariin.

Lähde: Laitakari 1960, C. W. Gyldenin mukaan



Puu on elinkaarensa aikana monin tavoin osa metsätalouden kulttuurista kestävyttä.

## 4 Säädökset, kulttuuriset linjaukset

Lait, asetukset ja muut säädökset sisältävät metsään suhteutettuna lukuisia kulttuurisia näkymiä, joita ei ole ryhmitelty varsinaisesti kulttuuri-käsitteeseen. Kulttuurisen näkökulman laaja-alaisuus ja toisaalta kapea-alainen käyttö heijastuvat lainsäädäntöön kovin monella tavalla.

Kansallinen kestävän kehityksen strategia ja metsäpolitiikka ottavat huomioon uusimmissa toimenpiteissään kulttuurista näkökulmaa laajasti ja monipuolisesti. Niillä on omat lähtökohtansa tavoitelaan ja siten kulttuurin huomiointamiseksi. Siksi ne eivät ole eikä niiden tarvitsekaan olla kulttuurin näkökulmasta samanlaisia eikä yhteismitallisia.

### Lainsäädäntö

**Maankäyttö- ja rakennuslain 132/1999** tavoitteena on järjestää alueiden käyttö ja rakentaminen niin, että luodaan edellytykset hyvälle elinympäristölle sekä edistetään ekologisesti, taloudellisesti, sosiaalisesti ja kulttuurisesti kestävä kehitys.

**Luonnonsuojelulain 1096/1996** tavoitteena on luonnon monimuotoisuuden ylläpitäminen lisäksi muun muassa luonnonkauneuden ja maisema-arvojen vaaliminen.

**Lakia kestävän metsätalouden rahoituksesta 1094/1996** sovelletaan toimenpiteisiin, joilla edistetään metsien kestävä hoitoa ja käyttöä metsälain (1093/1996) mukaisesti. Rahoitusta voidaan saada muun muassa kulttuuriarvoja korostaviin, alueellisesti merkittäviin hankkeisiin.

**Muinaismuistolaki 295/1963** suojaa kiinteät muinaisjäännökset sekä irtolöydökset.

**Jokamiehenoikeudet** kuuluvat suomalaiseen elämänmuotoon ja ne perustuvat osittain maantapaan ja osittain lainsäädäntöön. Rikoslaisissa määrittämään ne teot, joita jokamiehenoikeuden nojalla ei saa tehdä.

### Linjaukset

**Kansallinen kestävän kehityksen strategia** vuodelta 2006 tuo esille luonnonvarojen kulttuurisen merkityksen. Strategiassa maaseudun elinvoimaisuutta lisätään muun muassa hyödyntämällä alueiden omia vahvuuksia sekä edistämällä alueiden yhteisöllisyyttä ja paikallista kulttuuria.

**Suomen Kestävän metsätalouden kriteerit ja indikaattorit -julkaisu** valmistui 2007.

**Euroopan metsäministerit allekirjoittivat 2003 päätöslauselman**, jonka mukaan metsien sosiaalisten ja kulttuuristen arvojen tulee saada yhä enemmän painoa kansallisissa metsäohjelmissa ja muissa merkittävässä toimintaohjelmissa.

Kansallinen metsäneuvosto julkisti lokakuussa 2006 **Metsäsektorin tulevaisuuskatsauksen, joka on perusta Kansalliselle metsäohjelmalle 2015**. Tulevaisuuskatsauksen mukaan kulttuurisesti kestävä metsätalous ottaa huomioon metsien käyttöön liittyvät perinteet, lujittaa niitä ja luo uusia. Tavoitteena on, että suomalaiset tulevaisuudessakin tuntevat metsien monet käyttömahdollisuudet ja hyödyntävät metsäkulttuuria yritystoiminnassa ja vapaa-ajalla.

**Metsätalouden kehittämiskeskus Tapion Hyvän metsänhoidon suositukset** uudistettiin ja otettiin käyttöön 1. elokuuta 2006 alkaen. Niihin sisällytettiin ensimmäistä kertaa kuvaus metsien kulttuurisesta kestävydestä.

*”Kulttuuri kertoo yhteisön arvostuksista, perinteistä ja tavoitteista. Se uudistuu alati, vaikka rakentuu historian varaan. Metsiemme esihistorialliset kohteet kertovat suomalaisten heimojen muinaisista jumalista, pyhistä paikoista, asumuksista ja elinkeinoista.*

*Suomalaiset ovat aina eläneet metsästä. Metsän perinteisiä käyttömuotoja ovat olleet keräily, metsästyminen ja laidunnus. Maatilojen ja metsien säilyminen sukupolvelta toiselle perheiden omistuksessa on tärkeää maaseudun perinteiden säilymiselle.*

*Metsä näkyy suomalaisessa taiteessa monella tavalla. Kansalliskirjallisuutemme ydin on kansan- ja luonnonkuvaus. Monet nykykirjailijat jatkavat kansalliskirjallisuuden traditiota ja kirjoittavat suomalaisuudesta. 1800- ja 1900-lukujen vaihteen kuvataiteessa metsä sai keskeisen kansallisen symbolimerkityksen. Luonnosta ja erityisesti metsästä monet säveltäjät ovat löytäneet henkiset juurensa.*

*Puilla ja metsillä on edelleen suuri merkitys suomalaisten elämässä. Vuosittain suomalaiset käyttävät polttopuiden tekoon sekä omatoimisiin metsätöihin lähes saman verran aikaa kuin mitä koko metsäsektori työllistää. Virkistyskäyttömuodoista kalastus, metsästyminen ja luonnontuotteiden keruu perustuvat vanhoihin, aiemmilta sukupolvilta omaksuttuihin perinteisiin. Uusia luontoon perustuvia virkistyskäyttömuotoja ovat muun muassa retkeily ja luontomatkailu. Mökkeilyssä kodin arki siirretään luonnonympäristöön, usein metsään ja vesistöjen rannoille.”*