



METSAKULTUUR ON ELU

**Kulttuurilise
säätvuse juht**

TAPIO

METSAKULTUUR ON ELU

Kultuurilise säästvuse juht

© Metsätalouden kehittämiskeskus Tapio 2007
Pekka Virtanen, Airi Matila, Tuula Viirret

Tölge
OÜ EVMAR Agentuur

Esikaanel pildi
Metsäteollisuus ry
Airi Matila
Pekka Virtanen

Küljendus
Margita Törnroth



METSAKULTUUR ON ELU

Kultuurilise säästvuse juht

Sisu

1	Sissejuhatus	4
2	Kultuuri soome metsades	5
	• Puuajastust puuajastusse	5
	• Multikultuurne puu	6
	• Kaitseb, soojendab ja transpordib	7
	• Puu areneb	9
	• Söögikultuur	10
	• Sümbolite mets	10
	• Maalt linna	11
3	Mets, kultuur, jätkuvus	12
	• Salvestada, vaadata ja osaleda	12
	• Kohalik ja globaalne	13
	• Metsakultuur on elu	14
4	Seadused, kultuurilised juhised	15
	• Seadusandlus	15
	• Juhised	15

1 Sissejuhatus

Rääkides soome metsa minevikust, olevikust ja tulevikust kasutatakse järjest rohkem kultuurilisi vaatenurki. Kultuur on kõik see, kus inimene on jätkuvalt tegemiste ja tõlgendamistega kaasas. Kultuuri piir ulatub üksikust metsaomanikust ja metsas liikujast kuni rahvusvaheliste metsavõrgustikeni. Kultuur on näiteks metsmarjade töötlemine koduköögi jaoks või puutoodete tootmine tervele maailmale.

Kultuuriline vaatenurk aitab haarata ja mõista metsa ja inimese suhet. Kultuuri kaudu on võimalik määrata metsatöötlemise sisu ja eesmärgid. Võime küsida, millistes oludes sünnivad uued ideed, millised metsaalased teadmised innustavad uusi metsatöötajaid ja millisele metsamaailma kohale on hea keskenduda. Kultuuriline vaatenurk suhtub avatult erinevatesse valikutesse ja kriitikasse.

Väljaanne põhineb FK Pekka Virtase ja MMM Airi Matila koostatud kirjalikul taustinformatsioonil. Seda saab lugeda aadressil www.metsavastaa.net > Ammatilaised > Metsän ja ympäristön hoito > Metsien kulttuurinen ulottuvuus. MTI Tuula Viirret on aidanud väljaande toimetamisel.

Väljaanne on osa Tapio ja RMK Riigimetsa Majandamise Keskuse projektist Metsandusliku pärandkultuuri tähtsustamine loodusturismis. Projekti rahastavad Metsämiesten Säätiö ja Euroopa Regionaalarengu Fond (ERDF) ning seda teostatakse Lõuna-Soome ja Eesti INTERREG III A –programmi raames.



Järved, metsad ja sood on olnud osa soome rahvusidentiteedist aastasadade jooksul.

Allikas: Suomi kuvissa. I.K. Inha 1895

2 Kulttuuria Suomen metsissä

Mets avab end maailma inimestele erinevalt. Soomlane vaatleb metsa läbi õpitud kultuuri filtrite, mis on erinevad kui näiteks Brasiilia vihmametsa elanikul. Ajastu, elukoht, sugupool, vanus, koolitus, sotsiaalne asetus, töö, eluline taust ja mõned muud seigad mõjutavad seda kuidas metsa tajutakse ja kuidas metsaga koos elatakse.

Niipalju, kui on elanikke, on Soomes ka nägemusi metsast. Ühine kultuur on aga siiski individuaalse vaatenurga taustaks. Rahvusliku kultuuri juurte ja energiavarude tundmine aitab uue leidmisel. Tuleviku innovatsioonid sünnivad varasemate teadmiste ja kogemuste põhjal.

Vanasti õpetasid vanemad tundma taimi ja loomi, marjakorjamiskohti, ale piirkondi, puust tõrva ajamist ja saakloomade peidukohti. Metsaalased oskused muutuvad jätkuvalt ja muutuvad edasi. Metsas õppimise asemele on tulnud teadusel põhinev, teadmisi rõhutav ja järjest rohkem kogu maailma arenemisega seotud koolitus.



Olaus Magnuse teoses Põhjamaade ajalugu aastast 1555 kujutatakse kase põletamist.

Allikas: Olaus Magnus. Põhjamaade ajalugu 1555

Puuajastust puuajastusse

Inimene liikus Soome aladel juba enne viimast jääaega. Sellest ajast ei teata küll palju, aga jääaja järel Soome tulnud jahimeeste hõimude valik kõneleb palju loodusega koos elamisest.

Kivi annab nime pikale ajajärgule 8000-1500 eKr enne metallide leiutamist, kuid samahästi võib rääkida puuajastust. Puitu ja muid metsatooteid kasutati mitmekülgset nagu arheoloogid järeltavad muinasjäänuste põhjal.

Kiviaja inimesed elasid randadel, vee ja metsa andide piiril. Praegused rannad on liikunud kaugemale muinaselukohtadest. Sügav kõrbeala võib olla endise metsatühiskonna elukoht ja vana rannikujoone ülaosas võib olla peidus tundmatu kaljujoonis.

Nii mõnigi praegune teerada paikneb kohal, kus see oli juba eelajaloolisel ajal. Autoteed paiknevad liikumisteedel, mida inimsammud ja hobusekabjad varem kulutasid. Talude asukohad ja maa-alade piirid on püsinud samadena sadu aastaid. Kirikutki ei ehitatud puutumatu maastikule vaid hiiesalusse, kus ristiusu eelkäijad kummardasid loodusjõudude ja esiisade austuseks.

Leiutised mõjutavad kultuuri rakendamist. Metallide ja eriti raua tulek võimaldasid paremate töövahendite valmistamist. Rauast kirvega ja seejärel sahaga suudeti varasemast tõhusamalt kasutada metsa puiduvarusid. Vee- ja aurujõu kasutuselevõtt kiirendasid metsakasutust veelgi.

Museovirasto



Metsa ja puud kasutati mitmekülgset 1800. aasta sõltumatus majanduses.



Rauast kirvega suudeti varasemast tõhusamalt kasutada metsa puiduvarusid.

Allikas: Olaus Magnus, Põhjamaade ajalugu 1555



Astuvansalmi kaljujoonistused on umbes 5000 aastat vanad. Kujutatud on üle 60 pildi, millede teemadeks on inimese, looma ja käe kujutised.

Arheoloogilisi joonistusi kohandas Pekka Virtanen

Mets muutus suuresti laevaehituse, puusöe valmistamise, tõrvaajamise, küttepuidude kogumise, karjakasvatusega seotud metsas karjatamise ja põllurajamise kaudu. Kodutingimustes kulus ohtralt puitu ehitamiseks, aedadeks ja kütmiseks.

Plastik ja teised uued toorained ning tööstuslikud tootmismeetodid tulid kodutarbepuidu kõrvale. Sõja ajal suurenesid jälle puidu vajadused. Kasutades majapidamisteadmisi võeti metsataimestik kasutusse kodudes ja tehastes. Lapsed ja noored saadeti korjama käbisid, paju, rohttaimi, vaiku, seeni, samblikku ja muid loodustooteid. Puud vajati pidevalt kingapõhjadest kuni jakikanga valmistamiseni välja.

Erinevad metsanägemused on vahepeal sulanud ühte. Kui 1800ndate aastate lõpus arvustas riik rahva metsakasutuskombeid, oli taustaks tööstuslikuks muutuva Soome puidu vajadus. Saekaatrid, paberitehased ja muu puidu töötlemise tarbeks sooviti garanteerida piisav puidu kogus, mida ähvardasid vähendada metsalangetamine ja alepõletus. Tänapäeval on metsa käsitlemisel arutelu põhipunktid looduse mitmekülgne kasutus ja puidu jätkuvus.

Praegunemetsatööstuskäivituse 1840. aastal. 1900. aastal kasvas see tugevalt ja tekitas terveid rohelise kulla keskusi koolidesse, kirikutesse, orkestritesse ja poodidesse. Paberitehase või saekaatri olemasolu peegeldus nähtavalt kogu piirkonna kultuurielus.

Multikultuurne puu

Inimene on kasutanud erineva suuruse ja vanusega puid. Kodumajapidamises oli kasulik tunda puuliikide omadusi ja valmistusviise rehapulkadest kuni suurte puidust agregaatideni. Aegade ehitamisel kasutati mändi ja kuuske. Astjatele tehti kaas ja põhi kuusest ning muud osad haavast ja kadakast. Termopuit on kaasaja uus puidukasutus, kuid puidu vastupidavust osati parandada ennegi aiateiba otsi söestades.

Metsasliikuja lõkke tarbeks kõlbas milline tahes põlev puu. Kase lehti ja kuuse võrseid söödi toorelt, korvi valmistamiseks otsiti üheaastast paju, instrumendi ehitamiseks aeglaselt kasvanud vana kuuske ja hallistunud mändi ehituseks. Puitraamistik sai vahepeal oodata kümneid aastaid õige suuruse ja kuju kasvamist.

Ajastu kombes on suuresti mõjutanud metsa nägemist ja hindamist. Rahvuskultuur tundis suurt huvi pihlaka, lepa, toome, haava, kadaka, maarjakase, vahtra ja paju vastu. Tänapäeval kutsutakse neid eripuudeks olgugi, et need kuuluvad tavapärasesse soome metsa.

Maarjakask oli varem populaarne vastupidavuse tõttu, kuid tänapäeval hinnatakse seda välimuse pärast. Pihlakas oli kehvematel aegadel hinnas tumeda importpuidu asendusmaterjalina, kuid nüüd seda enam eriti ei pooldata. Kask ja haab on läbi aegade olnud metsamajanduses väheväärtuslikud, alles paberitööstuse arenguga on neil väärtus.

20. sajandi lõpupoolel hakati puuliikide kasutamist sisustamisel ja ehitamisel nägema teisiti. Puuliikide sümbolised ja kultuurilised tähendused on saanud täiesti uusi mõõtmeid. Ei ole ükskõik millisest puuliigist või -taimestornament või kingitustehtud on.

Kultuuri sisaldab nii modernse arhitektuuri kui mängumaja või peidiku ehitamine. Puidust kontserdimaja, viiul või pajupill on osa esemekultuurist, kuid ka laialdasest ja kollektiivsest muusikakultuurist. Autsaiderkunst, Interneti metsaarutelud või lauualaeka metsaluuletused on niisamuti osakultuuri jätkuvusest.

Museovirasto / Pekka Kyytinen



Metsast toodi puitu mitmel põhjusel. Koivust saadi hea kirve vars.

Kaitseb, soojendab ja transpordib

Metsamehed ja metsatöölised tegid okaspuu okstest ajutise varjualuse. Parim ehituspuit tuli aeglaselt kasvanud ja õigel ajal langetatud männist. Ehituseks kõlbasid ka kuusk ja haab. Täna sel päeval on traditsioonilised ehitusmaterjalid ja -tavad kasutusel ja uusi rakendusi sünnib jätkuvalt. Oulus rakendati palkehitust linna territooriumil ja Helsingi Viikis haavaplaate kiriku katmiseks.

Parim kattelaast saadi aeglaselt kasvanud okasadeta männist. Kasetohtu kasutati kattematerjalina ja tihendina alumise tala ning kivijala vahel. Kuivatatud puit iseenesest ja selle saepuru on hea soojusisolaator. Uus ja heakskiidetud metsapärane isoleermaterjal on vanapaberil põhinev ökovill.

Vana aja oluline tulesaamismaterjal oli puuseenest saadud tael. Alles 19. sajandil asendas selle varasema süütematerjali samuti metsast saadud tikk. Soome on märkimisväärne tuletikkude tootjariik.

Kodumajapidamises kulus puitu rohkesti. Männilt kistud laaste kasutati 19. sajandi alguses ja ühe talu valgustamiseks kulus neid rohkem kui 20 000 tükki aastas. Puusütt kulus sepapadades ning rauatöölised raua valmistamiseks. Puidu abil liikusid laevad ja rongid ning puuduse aegadel ka autod.

Saunad ja majad soojenevad endiselt puidu abil. Raielaastud, pelletid ja puidujäätmetel töötavad katlamajad on igapäevased. Puidust saadakse nii põletusaineid ja teisi energiavariante.



Pirdude valguses tehti õhtuti mitmeid töid ja tegemisi..

Allikas: J. Häyhä. Kuvaelmia Itä-Suomen vanhoista tavoista (Kujutusi Ida-Soome vanadest tavadest), 1890ndatel, SKS 1893



TIKE arhiiv

1930-ndatel leidsid mõned veel sõdade järel omale talukoha metsade keskel.



Pekka Virtanen

Samuli Miettise ja arhitektuuribüroo JKMMi planeeringus kasutatakse Viiki kirikus haavalaaste uuel moel.

Puu areneb

Äke saadi rohkeoksaliselt ja painduvalt kuuselt ning kolb männi ladvast. Nagi või ukse käepide tehti kaardunud oksast, kruus pahast, piip õunapuust ja maarakasest. Puitu kasutati heinahangude ja sõnnikuhangude varteks, oherdi peas, laevade emapuudes, viikatites, kanistrites, lauajalgades või toolides. Lääne-Soomes tehti ree jalased kõveraks kasvanud puust.

Puud painutati mitmel eesmärgil. Ehitise seinal või erilises vormis väänati kumeraks paju, kaske, pihlakat ja toomingat.

Köie, nõõri ja lõnga toorained olid leitavad metsast. Lihtne köis oli kase oksast viha sidumisel väänatud vits. Kasetohust saadi vastupidavat köit. Pärna niinest valmistatud pehmet niineköit kasutati noodakalapüügis. Põhja-Soomes kasutati samal eesmärgil keedetud puujuurest punutud köit. Paberinõõr ja viskooslõng on tänapäeval kasutatavad metsast pärit nõõri ja lõnga tooted.

Erilisi punutisi on Soomes tehtud tohust, laastudes, männijuurest ja pajust. Koltasaamide juureanumad on kuulsad. Lõuna-Põhjamaal tehti pajukorve müügiks 18. sajandil.

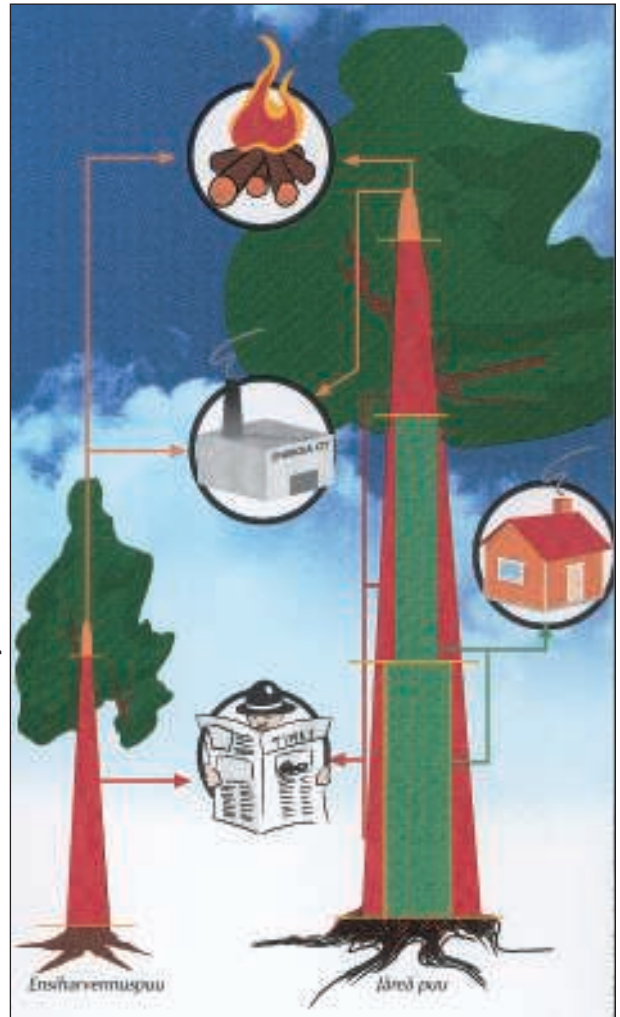
Traditsioonid ja uus mõtlemine toimivad koos puuinstrumentide ehitamisel ja kasutamisel. Näiteks puuflööt, kannel, viiul, kitarr ja teised puuinstrumentid on uuenenud pillimeistrite kätes sadade aastate jooksul, muutused on toetunud varasemale pilli- ja käsitöökunsti õpetusele.

Uus ja vana kohtuvad näiteks Sibeliuse majas Lahdes. Moderne akustiliselt suurepärase puidust kontserdisaal annab hea kõlavuse viiulile, mille valmistamise puitmaterjal võib olla 500 aasta vanune.



Lusto/Timo Kilpeläinen

Traditsioon ja uuendused toimivad koos viiuli ehitamisel. Puuinstrumentid on uuenenud pillimeistrite kätes sadade aastate jooksul.



Puu erinevaid osasid kasutatakse tööstuses erinevates protsessides.

Allikas: Viisi hyvä syytä ensinharventaa metsä (viis head põhjust harvendada metsa), Tapio & Metsäteho 2001

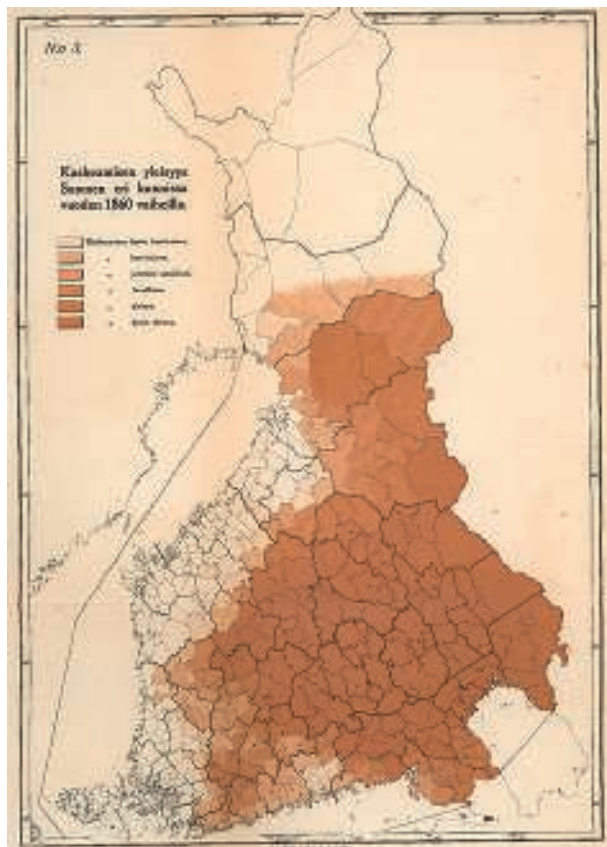


Museovirasto/Samuli Paulaharju

Tohuköit tehakse 1910ndatel aastatel.

Söögikultuur

Mets on olnud oluline toiduallikas inimestele. Taimeriigi toodetest söödi toorelt mustikat ja vaarikat. Pohl pandi talveks hoiule. Lapi kukumarja kasutati põhja pool. Männi kõvenenud vaigust saadi nätsu.



Alemaad kasutati rukki ja naeri kasvatamiseks 19. sajandil.

Allikas: Kaskiviljelyn vaikutus Suomen metsiin (Alepöllunduse mõju Soome metsadele). O. Heikinheimo 1915

Ka koduloomad on eelarvamusteta metsa toiduvarude tarbijad. Lehmale kõlbasid toorelt nii taimed, seemned kui puulehed. Talve ajaks koguti lehti. Põtrade toiduotsinguil on mets olnud olulisel kohal.

20. sajandi uuenenu arvamused tegid seened kiidetud toiduaineks mujalgi kui idapoolses Soomes. Sõdade järel kuulusid marjakorjamine ja selgitustöö tagajärjel tõusnud seenekorjamine mõne kodu igapäevategevuste hulka. Ostutooted, industrialiseerimine ja linnastumine muutsid suuresti kodumajanduse metsakasutuskombeid.

Metsatooted nagu ksüliitool on viinud meid metsa otsima veel toidu- ja ravimilahendusi. Nende juhtlõngad võivad peituda rahvuskultuuri traditsioonis.

Kasemahlast ei ole õnnestunud teha vahtrasiirupi sarnastmahla, kuid näiteks paju ja aspiriinisidetuuritakse.

Metsa ravimtaimede abil raviti erinevaid haigusi ja vaevusi. Rahvameditsiinis kasutati ravimiseks metsataimesid, puude lehti, koort, okkaid, vaiku, tõrva, seeni ja muid aineid. Rahvameditsiini mõned rohud on tunnustatud toimivateks ravimiteks, kuigi üliolulisi aineid ei ole teaduslikult tunnustatud. Osa rahvameditsiinist põhineb maagilisel tegevusel, kuid omas kultuuris oli neil oma tähtis tähendus.

Museovirasto/Samuli Paulaharju



Männikoor on traditsiooniliselt olnud hädaaja toit, kuid see võib olla ka tänapäeva tervislik, kulinaarne delikatess.

Sümbolite mets

Kalevala värsid ja seda toetavad metsadetagused ühendused olid tavainimestele tähtsad pidepunktid ja Soome juured 19. sajandil. Loodus metsa näol muutus tähtsaks soomluse sümboliks maalikunstis, kirjanduses ja muusikas.

Karjala häälepaelad vähenesid 20. sajandi algupoolel, kuid metsad jäid elama rahva- ja matkalauludes. Elemendid loodusest olid taustaks koduarmastusele, armastusele üldiselt ja muule ümbruskonna tunnetusmaailmale. Kirjandus kirjeldab maapiirkonna loodust, kus inimene oli oma elukommetes ehedam, puhtaim ja töökaim. Maapiirkondade tähendust rõhutab ka 1950ndate filmide palgiparvetusromantika ennetades 1960ndate asunduskeskustesse suunduvat liikumist.

Metsasümbolite loojatena on saanud tuntuks Aleksis Kivi, Alvar Aalto, I. K. Inha, Jean Sibelius, Akseli Gallen-Kallela, Pekka Halonen, Väinö Linna ja Edvin Laine. Kaasaegsed kunstnikud, moedisaine-

rid ja arhitektid haaravad metsa kultuurilist tähendust oma lähtekohast. Rahvakunsti suunal on autsaider kunst metsadest esile tõstnud kunstnikke, keda varem ei hinnatud. Metsikus ei tähenda enam arenematust.

Maalt linna

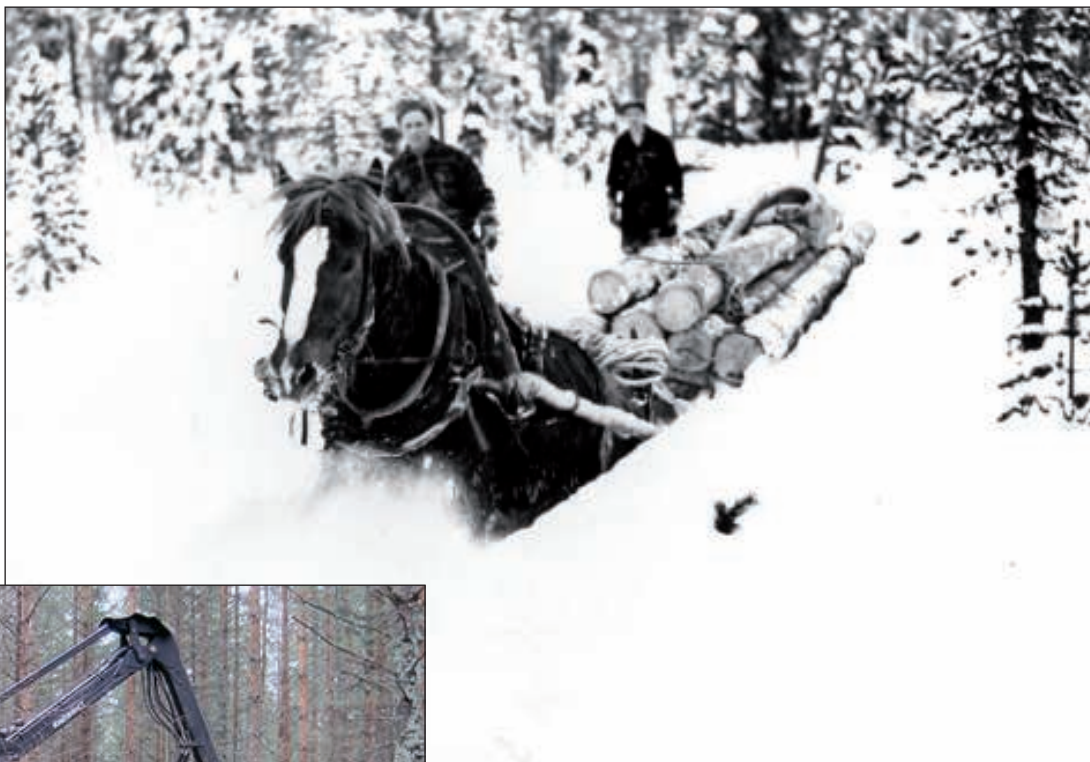
Riigi vaatenurgast oli oluline suunata elanikkond 19. sajandi lõpul maapiirkondadesse. Talve- ja jätkusõdade järel jätkas linnaelanike evakueerumine ja rindemeeste paigutamine asustamispiirkondadesse, kus metsal on oluline tähendus. Töö masinastumine muutis

1960ndatel maapiirkondade elutingimusi drastiliselt.

Poole aastasaja jooksul juhtus palju. Maamajandus vähenes, nii ka metsameeste vajadus. Täna on puu langeb ja liigub tehasesse masinate abil. Individuaalne metsaga seotud töö on tihti suvemaajaste küttepuidu tegu.

Tööandja mets on muutunud paljudele vabaaja metsaks. Marjade ja seente korjamine on rohkem hobi kui toiduvarede täiendamine. Tänapäevane individuaalne metsas puhkamine, jalutamine ja matkamine olid sada aastat tagasi vaid väheste huvivid. Nüüd on vabaaja mets töös matkamisalana.

Lusto



Hobune oli vältimatu osa endisaegsest puidutranspordist.

Airi Matila



Metsatöomasinad on tänapäeva metsatöö kultuur.

3 Mets, kultuur, jätkuvus

Antiigis viitas sõna kultuur maaviiljelusele. Sealt alates on kultuur muutunud hingeviljeluseks, millel põhineb sõna tänane kasutus. Samas on kultuuri osad ka metsatöö, metsategemine, puutöö, metsamajanduse tooted, metsavarad, puude kasvatus, rahvuspargid, paberi valmistamine, põletuspuu kogumine, lõdvestumine ja matkamine. Tänaused raamatud, filmid, raadiosaated, sündmused, etendused ja muu meedia esindavad samuti metsaulatust. Metsa või metsa töötlemisega seotud mineviku, kaasaja ja tuleviku perspektiive õpitakse koolis ja kursustel.

Kultuuridiskussioonis on olnud palju vastandumisi. Rahvakultuuril põhinevat matkamist kutsuti 1930ndatel pilkavalt tohukultuuriks. Majanduselu oleks soovinud traditsioonile lisaks näiteid ajastu tööstuslikust kultuurist. Kriitikud nimetasid 1950ndatel kultuuri romantiseerivaid filme mõnitavalt rillumareideks, millede tegijad omalt poolt irvitasid modernsuse üle. Kalevala kuldajal 19. sajandil ei osatud hinnata uuemat rahvuslikku laulukultuuri. Alates 1930ndates võeti shlaagrid ja muud poppkultuuri ilmingud vaid tingimuslikult õigesoomekultuuri osaks.

Salvestada, vaadata ja osaleda

Metsandusliku kultuuri salvestamine puudutab varajasi muinasjäänuseid ja lähiminekliku metsatöö esindust ning ka tänase päeva elu metsas ja metsasaaduste töötlemist. Aeg ulatub tänapäeva metsahoiukultuuri istutusega, lage raiega, metsaveoteedega, diskussioonidega metsa ümber ja tulevikuplaanidega. Muutuste planeerimine on tähtis osa metsandusliku töökultuuri talletamisest ja uurimisest. Kultuuri talletamine peab olema süstemaatiline. Metsaüksused ja -tervikud annavad olulisi teadmisi sellest, kust me tuleme, kus me oleme ja kuhu oleme minemas.

Kultuur on samuti erinevad kontserdid, filmisündmused, teatrietendused, juhtumised ja tooted, mis on tehtud publikule. Kohalikul tasandil on kultuuriprogrammi koostajad vabad harrastusühingud, koolid ja kutseõppeasutused, Martta-ühingud, riigiõppeasutused ja mitmed muud tahud. Kultuur on ka see, mida koolitundides õpitakse: ajaloos näiteks metsateo arengust, bioloogias looduskaitsealade kujunemisest ja puutöös oskustest.

Metsaga seotud sündmused võivad olla rõhuga traditsioonilisel kultuuril. See võib hõlmata metsanäidendeid, käsitöönäitusi, alepõletusdemonstratsioone, laastude kiskumist, viha tegemist ja tõrvapõletamist. Metsa kultuur võib olla kiviaja metsandustavade demonstratsioon ja tänase metsahoiu esitlus või tuleviku kultuurimaastiku visualiseeriv esitus.

Metsa peegeldav sündmus võib toimuda sügaval laanes või linnakeskuse kaubanduskeskuses. Tõrvapõletamine või laastude kiskumine ei mahu sellisel juhul programmi, puu voolimine või koorimine aga küll. Eesmärk määrab koha ja sisu.

Mineviku nähtavaks tegemine on oluline, kuid tähtis on kaasata tänapäeva protsessid puuseemnest puidutöötlemiseni välja. Metsahoid, metsaveoted, metsamasinad, metsatöö, metsategemine, metsa uurimine ja muud metsasektori valdkonnad on alati muutuv kultuur, mille märgid ulatuvad kivikirvest tuleviku metsamasinateni.



Kodupuule ohverdatakse.

Allikas: J. Häyhä. Kuvaelmia Itä-Suomen vanhoista tavoista (Kujutisi Ida-Suome vanadest tavadest). 1890ndatel, SKS, 1893



Kuvat Airi Matila

Mineviku kultuuri võib näidata mitmel viisil. Tõrva ajamist ja transportitünnu esitletakse matkajatele tõrva ekspordilinnas Oulus.

Kohalik ja globaalne

Kohalikult on metsa kultuuriline jätkuvus arutus metsa ja puidu võimalustest ja tähendustest oma lähipiirkonnas. Need on teadmised metsas liikumisest, puudest, taimedest, loomadest, suvest, talvest. See hõlmab teadmisi metsaloodusest, metsa ajaloost, metsa kasvatamisest, metsahoiust ja metsa kasutamisest.

Metsa kultuuriline jätkuvus on ka nägemused metsa saaduste varumisest ja töötlemisest kohalikuks tarbeks. Millised on kohalikult olulised loodus- ja maastikukohad? Kas marjad ja seemned jäävad metsa, kuigi neid võiks korjata? Millisest materjalist ehitatakse uus kool? Kas puit sobiks kooli kütmiseks? Mida tehakse võimalikult tegevuse lõpetava puukooliga? Mida tehakse vanade puidust majatarvetega?

Ärilised mõjud puudutavad ehk uut puukooli, mille ehitamisest piirkonna metsaomanikud, kohalik saekaater, ehitajad ja muud ettevõtjad, kasu võivad saada. Kohalikult võib arutleda muidki metsaäri seotud asju. Kas mets võiks pakkuda võimalusi näiteks toidu-, restorani-, matka- või käsitööettevõtjatele?

Riiklikul tasandil võib arutada samu asju suuremas mõõtkavas. Millist metsapilti soovitakse rakendada ja milliseid materiaalseid vahendeid ning inimjõudu sinna mahutada tuleks?

Kultuurilise muutusega seoses on ka küsimus, kui välismaalt tulevad marjakorjajad asendavad soomlasi endid. Kas kohalikus või ülesoomelises töökultuuris on siis põhjust loota jätkumisele? Või on kultuurivahetus sama loomulik kui soomlastest metsameeste minek välismaale?

Globaliseerumine on nähtav mujalgi. Üksikute klientidega tegeledes tuleb tähele panna klienditegevõtte tegumoodi, kuid ka kliendi kultuuri: sõnumilehe paberit ei tasu müüa sinna, kus seda ei vajata. Asukohamaa kultuuritraditsioon või lühema aja trendid võivad pidurdada nende toodete turustamist, millel teises kultuuris või teisel ajal läheks hästi.

Isegi suured ja hästi planeeritud hanked võivad silmitsi seista üllatustega. Soome metsaettevõtluse ühinemisel välismaisega võib ees olla laialdasi töökultuuri muutusi. Uue tehase viimine teisele poole maakera tekitab peaaegu eranditult kultuurilisi konflikte, nii ühele kui teisele poolele.



Viiki Latokartano (Laoaia) puusild on hea näide puu kaasaegsest kasutamisest. Milliseid tundeid tekitab see silla ületajas?

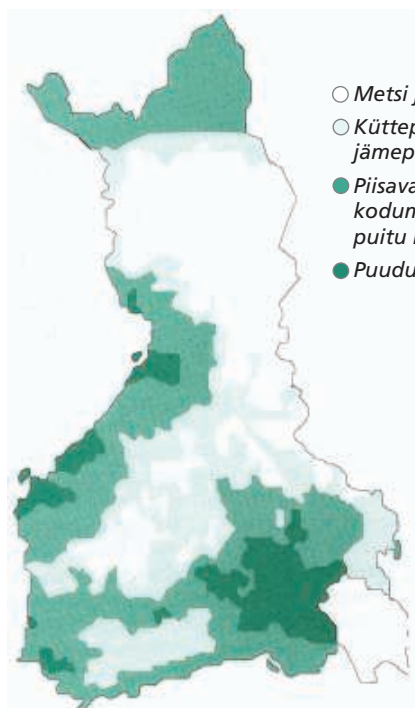
Pekka Virtanen

Metsakultuur on elu

Inimene on õppiv kultuuriolend, kes elab ehitavas ja koguaeg muutuvas füüsilises ja sümbolises maailmas. Seega mets, puumajad, metsatöö, metsahoid, puidu töötlemine, puustrumendid, metsa ajalugu, metsamajandus, keskkonnakunst, metsateadmised, metsamaastik, paber ja muu metsaga seonduv ei ole ainult väljapoolt vaadeldav kultuur, vaid elamise sisu iseenesest.

Maapiirkonna elanik vaatas kodumajapidamises ringi ja hindas metsa puude kasvust tulevat, mõeldes: mis sobib tõrva tegemiseks, mis instrumendi puuks ja mis astja puuks. Vaatlejal olid abiks kultuuris sisalduvad teadmised ja kogemused. Tänapäevalgi hindab inimene samal moel kas üksi või koos teistega kultuuriliste teadmiste kaudu metsa võimalusi ja jätkuvust kasutades teadmiste, oskuste ja tehnika pikka traditsiooni.

Kultuuri käsitlemine laiemalt asetab mõtisklused metsa, majanduse ja kultuuri suhtest uute nägemuste ette. Kultuur ei olegi kurioosum, see on metsamajanduse kontides toimiv ehitusmaterjal. Metsa materiaalses ja mittemateriaalses töötlemises osalejad loovad omaltpoolt kultuurilist sisu maailma tervikusse. Metsamajanduse kultuuriline jätkuvus on looduse mõistmise, kultuuriõhustiku, kultuuriliste teadmiste sündimise ja sobitamisega osa kultuuri mitmekülsusest, olgu siis juttu üksikutest toodetest, suurtest teenusekettidest või kogu metsaüksuse toimimisest.



- Mets ja puitu ülekülluslikult
- Küttepuid ja peenpuitu küllaga, jämeheidust puudus
- Piisavalt väikesemõõtmelist puitu kodumajapidamiste tarbeks, jämedat puitu napilt
- Puudus igas suuruses puidust

Soome metsavarasid hinnati 1850ndatel. Tõrva- ja puulaevade vedu oli Põhjamaa metsades nähtav. Ida-Soomest veeti ehitus- ja põletuspuitu Peterburisse.

Allikas: Laitakari 1960, C. W. Gyldenini järgi



Lusto / Enson kogu

Puu on oma elutsükli jooksul mitmel moel osa metsamajanduse kultuurilisest jätkuvusest.

4 Seadused, kultuurilised juhised

Seadused, eelistused ja muud ettekirjutused sisaldavad metsa suhtes vanu kultuurilisi nägemusi, mida ei ole eriti rühmitatud kultuurikäsitluse. Kultuurilise vaatenurga laius ja teisalt kitsas kasutus peegelduvad seadusandluses õige mitmel moel.

Riiklik jätkuva arengu strateegia ja metsapoliitika pööravad uutes meetmetes suurt ja mitmekülgselt tähelepanu metsa kultuurilisele vaatenurgale. Neil on omad lähtekohad eesmärkideks ja siis kultuurile tähelepanu pööramiseks. Sellepärast ei ole need ja ei peagi olema kultuuri vaatenurgast ühesugused või erinevad.

Seadusandlus

Maankäyttö- ja rakennuslaki (Maakasutus- ja ehitusseadus) 132/1999 eesmärgiks on korraldada piirkondade kasutamine ja ehitus nii, et luuakse eeldused heale elukeskkonnale ning edendatakse ökoloogilist, majanduslikku, sotsiaalset ja kultuurilist arengut.

Luonnonsuojelulaki (Looduskaitse seadus) 1096/1996 eesmärgiks on looduse mitmekesisuse hoidmine ning lisaks muuhulgas loodusilu ja maastikuväärtuse kaalumise.

Kestävän metsätalouden rahoituksen laki (Jätkuva metsamajanduse rahastusseadus) 1094/1996 rakendab meetodeid, millega abistatakse metsade jätkuvat hoidmist ja kasutamist metsaseaduse (1093/1996) kohaselt. Rahastust võib muuhulgas saada kultuuriväärtust tõstvatel, piirkondlikult olulisteks hangeteks.

Muinaismuistolaki (Muinaismäluseadus) 295/1963 kaitseb tahkeid muinasjäänuseid ning üksikud leiud.

Igameheõigused on osa soomlaslikust eluviisist ja need põhinevad osaliselt maakommetel ning osaliselt seadusandlusel. Karistusseadustikus määratakse need teod, mida igameheõiguse toel teha ei saa.

Juhised

Riiklik jätkuva arengu strateegia aastast 2006 toob välja loodusvarade kultuurilise tähenduse. Strateegias suurendatakse maapiirkonna jätkusuutlikkust muuhulgas kasutades piirkondade tugevusi ning edastades piirkondade ühist ja kohalikku kultuuri.

Soome jätkuva metsamajanduse kriteeriumid ja indikaatorid väljaanne valmis 2007. aastal.

2003. aastal kirjutasiid Euroopa metsaministrid alla resolutsioonile, mille kohaselt tuleb metsa sotsiaalsetele ja kultuurilistele väärtustele panna järjest enam rõhku riiklikes metsaprogrammides ja muudes märkimisväärtetes tegevusprogrammides.

Riiklikmetsanõukogu avaldas oktoobris 2006 **Metsasektori tulevikuraporti, mis on alus Riiklikule metsaprogrammile 2015**. Tulevikuraporti kohaselt võtab kultuuriliselt jätkuv metsamajandus arvesse metsade kasutusega seotud kombel, tugevdab neid ja loob uusi. Eesmärgiks on, et tulevikus soomlased tunnevad metsade paljusid kasutusvõimalusi ja rakendavad metsakultuuri ettevõtluses ning vabal ajal.

Metsamajanduse arenduskeskuse Tapio Hea metsamajanduse tava soovitus uuendati ja võeti kasutusele alates 1. augustist 2006. Neile lisati esimest korda kujutus metsade kultuurilisest jätkuvusest.

„Kultuur kõneleb üldsuse hinnangutest, traditsioonidest ja eesmärkidest. See uueneb alati, kuigi kuulub ajaloo hulka. Meie metsade eelajaloolised kohad kõnelevad soomlaste hõimude muinasjumalatest, pühadest paikadest, asundustest ja tööstusest.

Soomlased on alati elanud metsas. Metsa traditsioonilised kasutusviisid on olnud korilus, jahindus, ehituspuidu varumine, tõrvaajamine, laastude tootmine ja karjatamine. Maapiirkondade metsade säilimine sugupõlvest sugupõlve perede omanduses on oluline maapiirkonna traditsioonide säilimises.

Mets on soome kunstis mitmeti nähtav. Rahvuskirjandus tugineb rahva- ja looduskuju tusele. Mõned kaasaegsed kirjanikud jätkavad rahvuskirjanduse traditsiooni ja kirjutavad soomlane olemisest. 19. ja 20. sajandi vahetusel sai mets kujutavas kunstis keskse rahvusliku sümboli tähenduse. Looduses ja eriti metsas on mõned heliloojad leidnud oma hingelised juured.

Puudel ja metsadel on endiselt suur tähendus soomlaste elus. Aasta piires kulutavad soomlased küttepuude tegemiseks ning individuaalseteks metsatöödeks pea sama palju aega kui terve metsasektori tööstus. Puhkemajanduslikest tegevustest põhinevad kalapüük, metsandus ja loodustoodete kogumine vanadele, varasematelt sugupõlveldelt omaksvõetud traditsioonidele. Uued loodusel tuginevad puhkemajanduslikud tegevused on muuhulgas kõndimine ja loodusmatkimine. Maamajadest suunatakse kodune igapäev looduskeskkonda, sageli metsa ja veekogude äärde.“